

マイコンメータSの対応

ガスが出ない! ABCが表示! 赤ランプが点滅! こんな時は?

電話受付

- 必ずメモを取りましょう
- お客様の名前
- 電話番号
- 受信日時

ガス臭く
ありませんか?

はい

ガス臭いとき



窓を開けて自然換気を!
火気厳禁、電気器具のスイッチなどには手を触れないでください。

いいえ

ガスが出ない

何らかの異常をマイコンメーターがキャッチしてガスを止めました。表示を確認してください。

ガスは出る

何らかの異常をマイコンメーターがキャッチして警告を表示しました。表示を確認してください。

原因調査

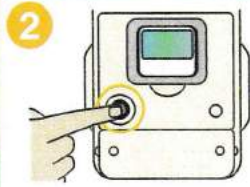
ガスが出ない	遮断表示	液晶	赤ランプ	理由	原因と対応
	○○○C	ガス止	点滅	流量オーバー遮断	●ガスが不自然に大量に流れた ●季節の変わり目などで、急に多くのガス器具を使用した ●未使用ガス栓の誤開放 →器具栓、未使用のガス栓を全て止めてください。 ●復帰操作後、ガスが流れた(復帰安全確認中遮断) →復帰操作後1分間はガスを使用しないでください。
A○○C	ガス止	点滅	時間オーバー遮断	●ガス器具などの消し忘れて時間オーバーした →消し忘れのガス器具栓を全て止めてください。	
○B○C	ガス止	点滅	感震器作動遮断	●ガス使用中に震度5相当以上の地震発生 →器具栓、未使用のガス栓を全て止めてください。 →メーターが安全を確認しますので、地震直後はガスを使用しないでください。	
○B○C	ガス止	点滅	ガス警報器作動遮断	●ガス警報器がガスを検知した(ガス警報器連動の場合) →器具栓、未使用のガス栓を全て止めてください。器具の着火は常に目で確認してください。 ※外部1端子にガス警報器を連動した場合も同様	
○B○C	ガス止P	点滅	圧力低下遮断	●ガス圧力が異常に低下した →原因を調べに伺います。 ●ガス切れ →ガス切れですので容器を配送します。	
A○B○C	ガス止	点滅	遮断異常	●遮断弁作動異常 →原因を調べに伺います。	
A	ガス止	点滅	電池電圧低下遮断	●電池電圧低下警告後、40日が経過した →復帰操作はできません。メーターを取り替えに伺います。	
ガスは出る	警告表示	液晶	赤ランプ	理由	原因と対応
	○B○	LEDは4秒間隔で点滅	点滅	流量式微小漏洩警告	●メーターの下流に漏れの疑い ●たね火のつけっぱなし →原因を調べに伺います。
○B○	R	点滅	圧力式微小漏洩警告	●メーターの上流、又は下流に漏れの疑い ●たね火のつけっぱなし →原因を調べに伺います。	
A○B○	R	点滅	調整圧力異常警告	●調整器異常 →原因を調べに伺います。 →調整器を取り替えに伺います。	
A○B○	R	点滅	閉塞圧力異常警告	●調整器異常 →原因を調べに伺います。 →調整器を取り替えに伺います。	
A○○		点滅	電池電圧低下警告	●マイコンの電池電圧低下 →メーターを取り替えに伺います。	
○○○	※	点滅	警報器電源プラグ抜け警告	●ガス警報器の電源プラグ抜け(S型対応警報器と連動している場合) →警報器の電源プラグをコンセントに差し込んでください。	

弁開操作をお願いします

ガスの止まった原因がはっきりするまでは復帰操作は行わないでください。



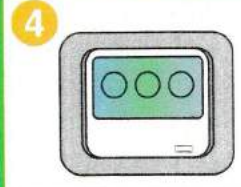
器具栓、および未使用のガス栓を閉めてください。



メーター前面左側の復帰ボタン(黒い部分)を押し、赤ランプの点灯を確認後、すぐに手を離してください。



約1分間お待ちください。メーター前面の液晶と赤ランプが点滅しますので確認してください。



約1分後液晶と赤ランプの点滅がきえたらガスが使用できるようになります。